

楽々キレイに  
エコ掃除

# 取扱説明書

■AJL920S



## もくじ

---

1	.....	安全上の注意
1~2	.....	ご使用になる前に
3~4	.....	各部の名称、部品表
5~7	.....	ご使用方法
8	.....	保証・アフターサービスについて

---

# 安全上の注意

- ・ この取扱説明書には、正しく安全にご使用いただくための注意事項が記載されています。ご使用になる前に必ず本書をお読みになり、使用方法を理解してください。(誤った使用法は事故等の原因となります)
- ・ 取扱説明書は大切に保管し、何時でも見られるようにしておいてください。



誤った取り扱いをすると、死亡または重症を負う危険が切迫して生じる事が想定される内容を示します。



誤った取り扱いをすると、死亡または重症を負う可能性が想定される内容を示します。



誤った取り扱いをすると、傷害を負うことや物的損害の発生が想定される内容を示します。

## ご使用になる前に



★火気厳禁でご使用ください。  
爆発の危険性がある粉じん・液体・場所では、使用できません。  
当製品はゴミ・チリ等のゴミ回収専用スイーパーです。



★分解や修理・改造は絶対に行わないでください。  
破損・けが等の可能性がありますので、分解や修理・改造は絶対に行わないでください。

.....

**★使用上の注意を守ってください**

ご使用前に、装置と部品が正常で安全に動くか確認してください。

もし正常でなければ使用しないでください。

この掃除機は液体の除去には向いていません。

燃えているものや燃えるもの、たとえばタバコや

マッチにも使用しないでください。

.....



**★安全な場所で使用してください。**

操作する時は周辺の環境に配慮し、幼児・子どもが触れない様、

安全な場所で使用してください。

.....



**★医師の診断を受けてください。**

使用中に体調が悪くなった場合は、すぐに医師の診断を

を受けてください。

.....

**注意**

.....



**★点検・修理をご依頼ください。**

異常がある場合は事故防止の為、直ちに使用を中止して

お買い求めの販売店に点検・修理をご依頼ください。

そのまま使用されますと、事故やけがの原因になる恐れがあります。

.....



**★本体に衝撃を与えないでください。**

各部が正常に作動しなくなる恐れがあります。

また、故障の原因になります。

.....



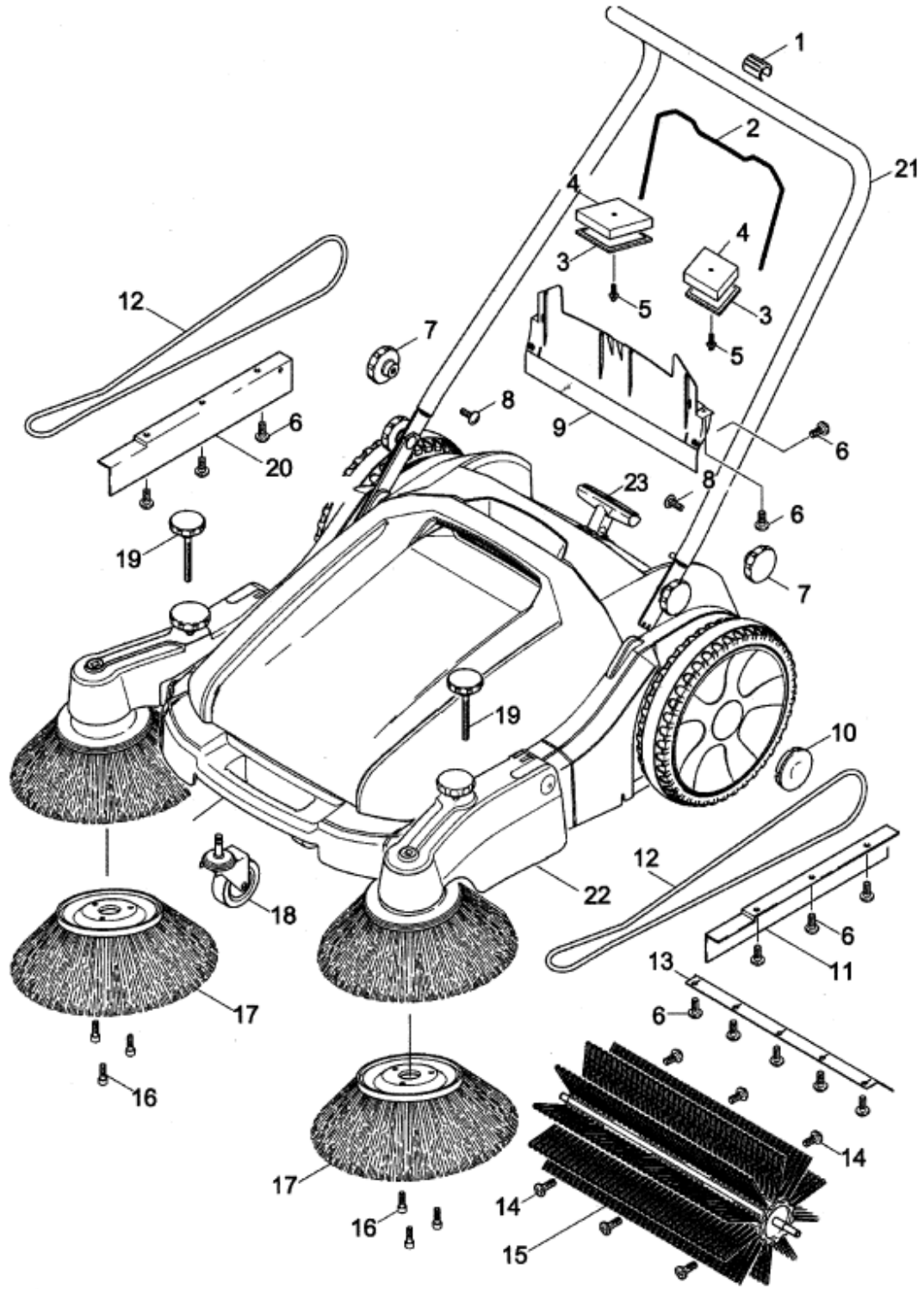
**★運ぶ時は安全に固定して運んでください。**

**★包装容器はリサイクルできます。家庭ごみではなく**

**資源リサイクルに出してください。**

.....

# 各部の名称



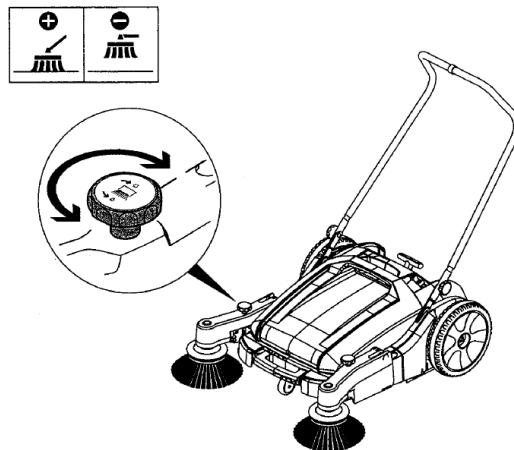
# 部品表

No.	部品名	部品供給	No.	部品名	部品供給
1	クランプ	○	13	グラウンドリップ	○
2	ラバー	○	14	ネジ ST4.8×32	○
3	フィルターキャップ	○	15	ローラーブラシ	○
4	フィルター	○	16	ネジ ST4.8×22	○
5	プラグ	○	17	サイドブラシ	○
6	ネジ ST4.8×16	○	18	キャスター	○
7	調節ネジ	○	19	調節ノブ	○
8	ヘッドスクリュー	○	20	スケート 2	○
9	リアスキップ	○	21	ハンドル	○
10	ホイールキャップ	○	22	本体	×
11	スケート 1	○	23	調節レバー	×
12	ラウンドベルト	○			

# ご使用方法

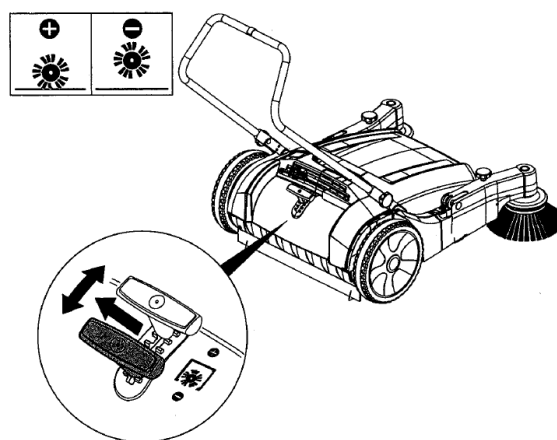
## ご使用方法

1. 箱からハンドル(21)、ネジ等を取り出してください。
2. 本体(22)の左右に調節ネジ(7)でハンドルを取り付けてください。
3. ネジ(16)でサイドブラシ(17)を本体に取り付けてください。  
※P5の「サイドブラシの取付け・交換方法」を参照してください。
4. 調節ノブ(19)でサイドブラシの高さを調節できます。
  - 調節ノブを右に回す：サイドブラシが高くなります。
  - 調節ノブを左に回す：サイドブラシが低くなります。



調節レバー(23)でローラーブラシの高さを6段階で調節できます。

- 調節レバーを上げる：ローラーブラシが低くなります。
- 調節レバーを下げる：ローラーブラシが高くなります。



環境に合わせて調節してください。

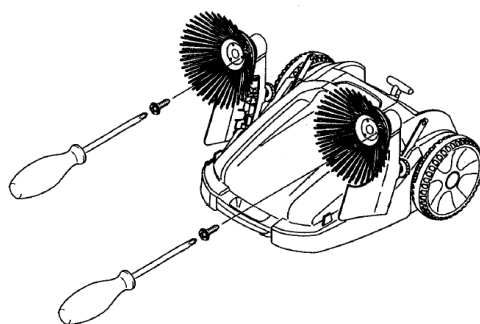
※無理に使用するとブラシの減りが大きくなり交換が必要になります。

## 容器のゴミを空にするには

1. ゴミ収集タンク(黄色部分)の取手を上に引っ張ってください。
2. 製品とゴミ収集タンクが分離されます。タンク内のゴミを捨ててください。  
※無理に取り外そうとすると破損の原因となります。
3. 取り外しとは逆の方法で本体へ戻してください。

## サイドブラシの取付け・交換方法

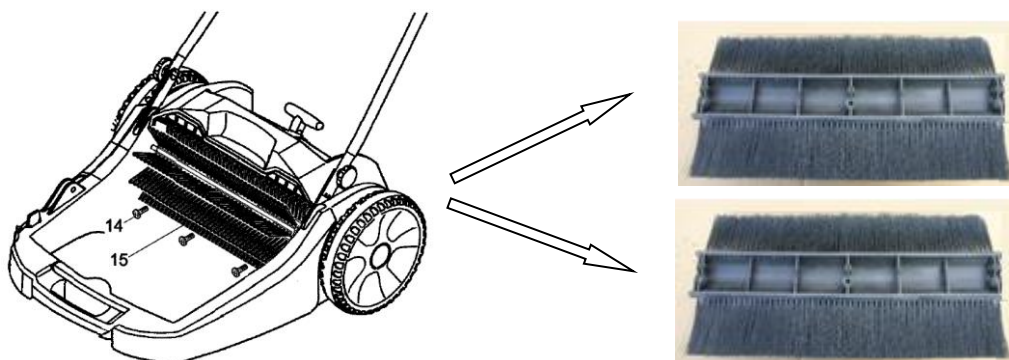
1. サイドブラシが取付いている腕を下図のように上へ押し上げてください。
2. 片側につき3本のネジ(16)を使用しブラシを取付け・交換してください。
3. 腕を元の位置に戻してください。
4. 本体を稼働させるとサイドブラシが動くことを確認してください。  
※サイドブラシが動かない場合は、ネジが確実に締められていない可能性があります。ネジの締めつけを確認してください。



ネジ取付け位置の略図

## ローラーブラシの交換方法

1. ゴミ収集タンクを分離し、ネジ(14)を6本外してください。  
ローラーブラシ(15)が2部品に分かれて外れます。

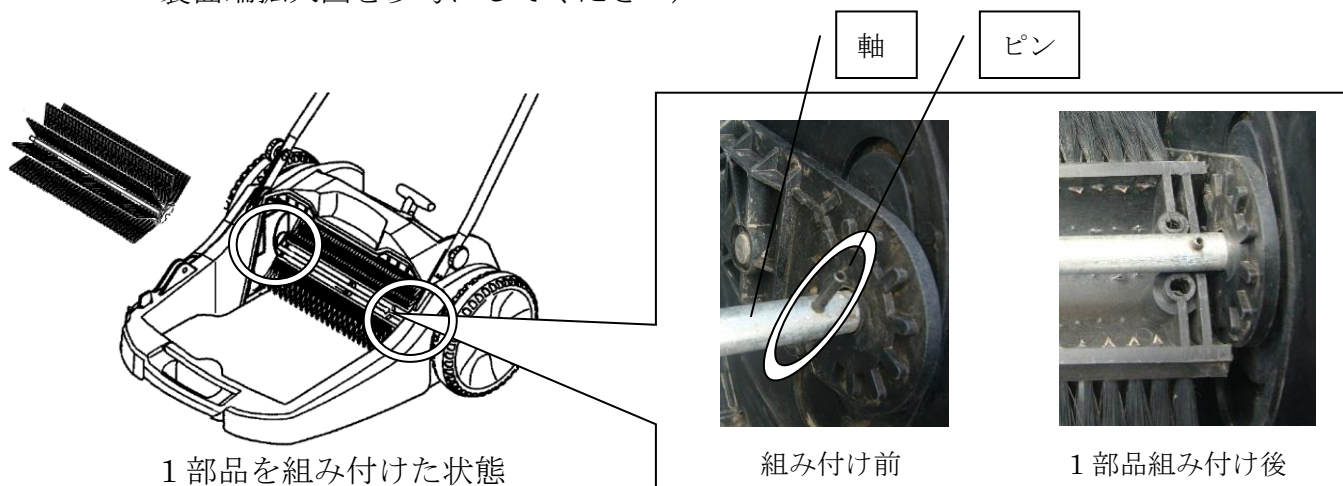


### ネジ取付け位置の略図

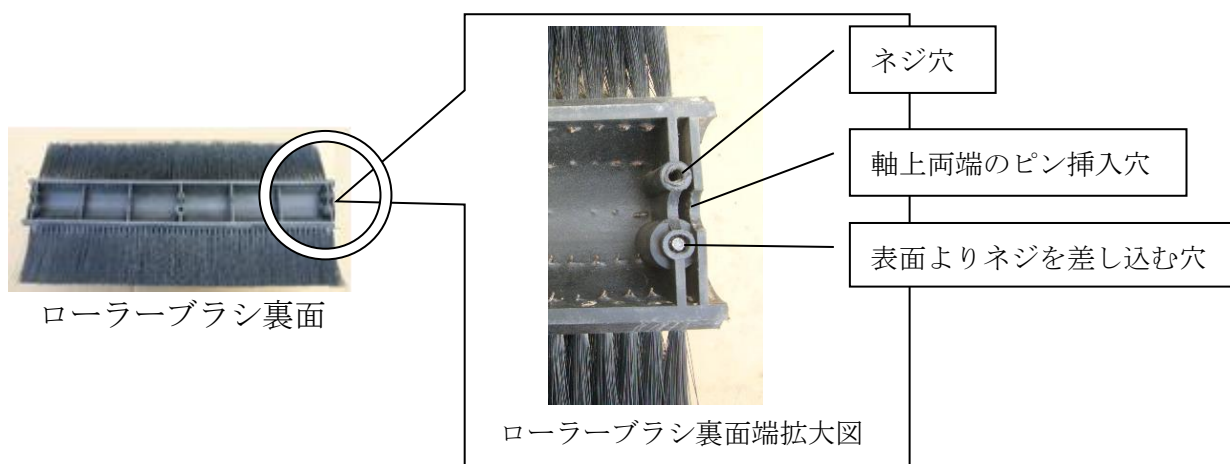
### ローラーブラシ裏面

2. 新しいローラーブラシを軸に組み付けます。

- ① 軸上両端のピンがローラーブラシ両端の穴に挿入されるように1部品目を組み付けてください。(ローラーブラシ両端の穴位置は②のローラーブラシ裏面端拡大図を参考にしてください)



- ② ネジ穴が2部品で互いにかぶらないように、2部品目を組み付けます。



- ③ ローラーブラシ表面の穴から6本のネジで組み付けたローラーブラシを固定してください。

3. 本体を稼働させるとローラーブラシが動くことを確認してください。

※ローラーブラシが動かない場合は、以下の可能性があります。

- ①軸上両端のピンがローラーブラシ両端の穴に挿入されていない。
  - ②ネジが確実に締められていない。
- ①、②の場合は、再度2.の作業を行ってください。



ゴミ収集タンクを本体へ戻してください。

## 保証・アフターサービスについて

この度はアクアシステム製品をお買い上げ頂き、誠にありがとうございます。  
製品管理には万全を期しておりますが、万一、本製品が故障した場合の保証範囲は、次の通りです。

### 1. 修理について

補修用パーツの発注および修理などのお問い合わせは、品番・製造番号・ご購入日などをご確認のうえ、お買い上げの販売店にお問い合わせください。

### 2. 下記の場合、ご購入の日から6か月以内であれば、無償にて修理・調整を行います。

取扱説明書に沿った保守点検を実施したにもかかわらず、保証期間内に当社の設計・組立の不備により、故障または破損が発生した場合。

※ただし、故障または破損に起因する種々の出費およびその他の損害に関する保証はいたしかねます。

※また、無償修理時、故障原因に関係なく消耗し交換が必要と判断した部品については有償とさせていただきます。

### 3. なお、期間外や5項の免責範囲に記載の事項については有償扱いとなります。

また、当社純正部品以外を使用した場合のクレーム及び修理のご依頼などは、お受けできないばかりでなく、すべての保証の対象から外れる場合があります。(他メーカー製品に当社部品を使用した場合も同様とします。)

### 4. いずれの場合でも、サービスセンターへの送料、また返送費はお客様負担となります。

### 5. 免責範囲(保証期間内でも次に該当する場合は有償となります)

- ① 誤った取扱い(取扱説明書と異なるご使用)により生じた故障。
- ② 弊社以外で修理・分解・改造されたことによる故障。
- ③ 保管上の不備や手入れの不備による故障。
- ④ 購入年月日を証明する書類がない場合(納品書・請求書等)
- ⑤ 使用頻度が著しく多い場合の部品の消耗。

保証期間中の修理など、アフターサービスについてのご不明な場合は、下記までお問い合わせください。

《お問い合わせ先》  
アクアシステム株式会社  
〒522-0081 滋賀県彦根市京町 1-3-1 K1ビル 201  
【修理受付係】 TEL:0749-23-9123

memo

memo

**AQUA** アクアシステム株式会社  
SYSTEM CO.,LTD. ☎ 0749-23-9123  
FAX 0749-23-9122

〒522-0058 滋賀県彦根市京町1-3-1 K1ビル

E-mail [aqua@aqsys.co.jp](mailto:aqua@aqsys.co.jp)

<http://www.aqsys.co.jp/>